



Na terenima plićim od deset metara, crveni 'jezik' lakirke izvrsno radi

Što ribe jedu?

Osim poznavanja raznih ribolovnih tehnika treba nešto znati i o prehranbenim navikama riba. Što ponuditi kojoj ribi oduvijek muči sve ribiče, jer upravo o tome ovisi hoćemo li ribu nasukati ili ne

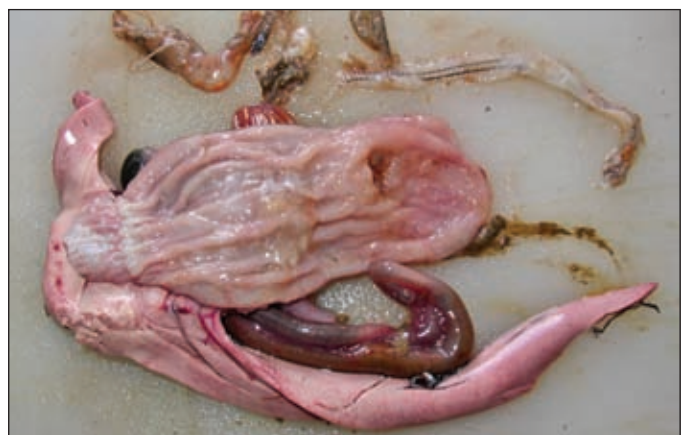
■ Napisao i snimio Boris Bulić

Baš kao i naš ljudski, i riblji svijet ima svoje gladnjake, probirljivce, vegetarijance i one neodlučne. No, bez obzira kako se hrani, i kakvo zadovoljstvo pri tome osjećale, baš sve ribe jedu. Ta činjenica, nama sportskim ribolovcima, znatno olakšava stvar

Riblji meni

Osnovna podjela ribljeg jelov-

nika je na mesni i biljni. Mesni se, nadalje, može podijeliti na živi i neživi. Živi može imati riblji, račiji, glavonožni ili okus po školjkama, dok je u mrtvom (varaličarskom) dijelu menija to sporedna stavka. Biljni je meni jednostavniji, vjerojatno zbog ograničene moguće količine bjelančevina. Kad se sagleda što sve živi pod površinom ispada da nije nimalo lako donijeti odluku o izboru mamca kojim ćemo na-



Koliko god bilo 'bljak', pogled u riblji želudac je najbolji put do spoznaje čime se ribe zapravo hrane



Dagnja je omiljena hrana svih šparida



Kozicu neće odbiti niti jedna morska riba koja imalo drži do sebe



Cordelle, mada nisu autohtona vrsta, omiljena su hrana svih karnivora



Gambor je rak kojega ribe naprosto obožavaju



Veliki je crv ješka broj jedan za plemenite šparide



Gavun je omiljen obrok i brancinima i ušatama

mamčiti udicu.

Mmmm ... meso

Većina je riba voli meso i rado će pojesti bilo kakav morsko-mesni obrok bez obzira na porijeklo, rok trajanja i datum proizvodnje. Ipak, za vrhunске rezultate treba ponuditi i vrhunsku ješku. Potreba za kvalitetom mamca raste proporcionalno s količinom plave krvi u riba koje lovimo. To znači da ribe na vrhu ljestvice plemenitaša, tzv "oboriti" zapravo izbirljivi. Tako će zubatca najradije smazati iglicu ili lignju, podlanica, crva ili volka, a brancin (živu!) srdelu ili živu kozicu. O posebnoj vrijednosti velikog crva suviše je i govoriti. Naravno, u nedostatku može poslužiti i manje kvalitetna ješka.

Nešto manje plemeniti riblji velikodostojnici, kao što su fratri, arbuni i kantari nema-

ju tako profinjeno nepce pa će lako zagristi u komad lignje, trpa, riblji filet ili bilo kojeg školjkaša.

Na dnu su svejedi, vječno gladni, koji jedu bilo što. Tu spadaju psi, raže, mačke, ugori i cijelo mnoštvo bentoske ihti- ofaune.

Vegetarijanci

Biljojeda u ribljem svijetu ima manje. Najpoznatiji vegetarijanci su cipli i salpe koji se uspješno love na sve kombinacije kruha, sira i brašna. Dodaci nitastih algi dodatni su stimulan za buđenje apetita tih morskih biljojeda. Ipak, važno je napomenuti da riblji vegetarijanci nisu u potpunosti okrenuti biljnoj prehrani. Dodatak ribljeg brašna ili salamure u neku od pastura, isprovocirat će veći broj grizeva, a neočekivano dobar uspjeh može se postići sa crijevima od srdele



Raku samcu je nemoguće odoljeti, pogotovo kada je bez kućice



Lakirke se jednostavno otvaraju, a mnogi ih ješkaju cijele



Nekima je pak sintetička matasina tako privlačna da joj ne mogu oprostiti



Salpe su lakome na 'bigatine', mesne crve



Podlancama je veliki crv neodoljiv

ili sitnim morskim crvićima.

Preporuke

Ribe se u svom prirodnom okolišu hrane onim što im je dostupno. Teško će neka tuna pokupiti grmalja ili golub cipla. Samo poznavanje prehrambenih navika može pomoći u pravilnom izboru ješke. Ipak u cijeloj zbrci postoje neka osnovna pravila.

Dagnja, riblji file, crv (bilo koji) uspješno će prevariti većinu ribljih vrsta svih slojeva mora. Takvi se mamci najčešće rabe u ribolovu plovkom ili kanjčenicom, a zahtijevaju čestu provjeru stanja na udicama.

Veliki crv, komadi glavonožaca ili volci, pogodni su za ribolov postavom na dnu kada se zabačeni sistemi ostavljaju duže vremena bez izvlačenja. Takvi mamci su otporni na grickanje sitne ribe i namijenjeni su uglavnom krupnijim primjercima.

Žive ribe zakačene pod kožu s

jednom ili dvije udice namijenjene su prvenstveno zubacu, ali i ugoru i svim bentoskim grabežljivcima. Jedino ako se postave u gornjem ili srednjem sloju mora pomoću *wagller* plovka, mogu prevariti gofa, licu, palamidu...

Vanjski faktori

Nažalost ne postoji mamac koji je 100 posto učinkovit u ribolovu na neke određene riblje vrste.

Veliki broj riba je podložan vanjskim utjecajima koji određuju koliko i što će u određenom razdoblju jesti. Temperatura mora, doba dana i godine, tlak zraka, faza mjeseca, salinitet, stanje vegetacije i prisutnost ostalih vrsta su tek neki čimbenici presudni za odabir dnevnog menija. Stoga je potrebno biti prilagodljiv i uvijek imati nekoliko vrsta mamaca koje možemo ponuditi, uz nadu da ribe toga dana nisu na dijeti. ☺