



Ušate imaju sitne i vrlo oštre zube

Noću na ušate

Dolaskom proljeća plahe ušate prilaze obali i tu se zadržavaju do kasne jeseni. U tom za ribolovce najugodnijem periodu godine, možemo ih potražiti pod strmim stijenama, gdje u sjeni, pod pjenom čekaju sumrak i noć kad izlaze u svoj jatni lov

■ Napisao i snimio Boris Bulić

Ušate svoju hranu traže na rubovima morskih struja ili u samom kurentu. Ukoliko strujanje nije izraženo, tada intenzivno krstare, pa putujući paralelno s linijom obale, pročešljavaju svoje lovno područje. Nakon što dosegnu krajnju točku jednog smjera, vraćaju se istim putem natrag. Poznavajući ove osnovne navike, lako možemo pronaći

pogodnu poziciju za lov ove plahe ribe.

Možete ih čuti

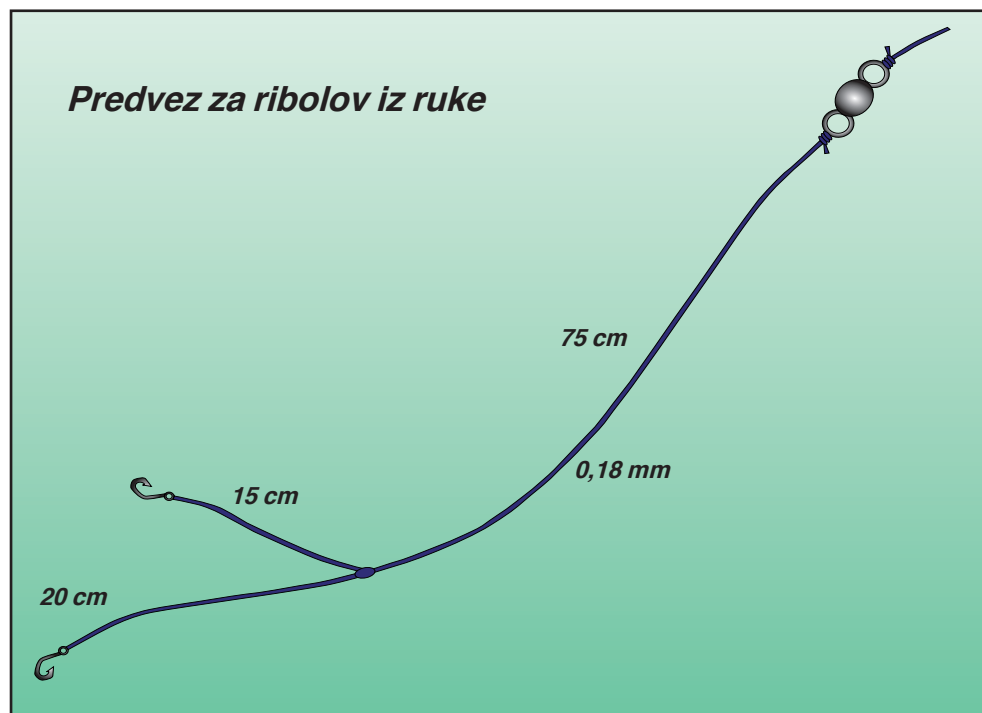
Rubovi gradskih luka su omiljeno boravište ovih noćnih lovaca. Obalna rasvjeta privlači jata sitne ribe, prvenstveno gavuna, pa ušate primamljene takvim obiljem hrane, borave na rubu svjetla odakle se lako i vrlo nevidljivo zalijeću za neo-



Dagnje za ješku vade se u jednom komadu



Armiranje silikonskim koncem omogućuje grublje rukovanje pri zabacivanju



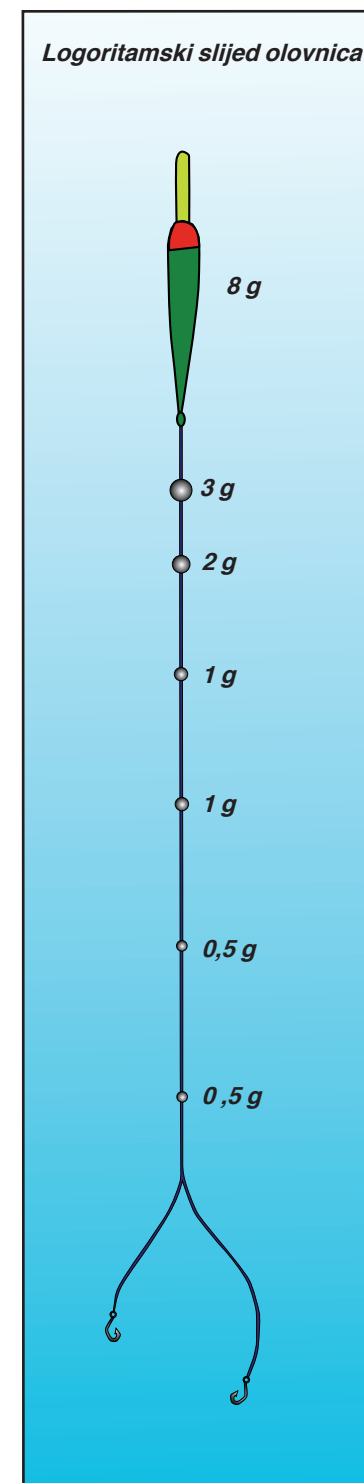
preznim primjercima. Ušate se najčešće uopće ne vidi, ali ih se zato može čuti. Odaje ih udarac tijela po površini mora u trenutku kada se nakon progona gavuna okreću za ponovni uron. Takve 'prigradske' ušate lovimo omecem bez olovnog opterećenja ili štapom s plovkom

nosivosti do 10-ak grama, što je najčešće dovoljno za izbačaj u lovnu zonu.

Vole bogatu ješku

Ušate na divljim i manje nastanjenim pozicijama su manje oprezne, ali jednako nevidljive. Potražiti ćemo ih na krajevi-

ma uvala, na puntama i sikama te na svim izbočinama kopna oko kojih postoji mogućnost strujanja jer, kao što već rekoh, ušata je riba kurenta, a kada ga nema, brzim proplivavanjem ga sama stvara. Da bi otkrili njihovo prisustvo, ješka u početku mora biti bogata i velika. Tek kad ulovimo

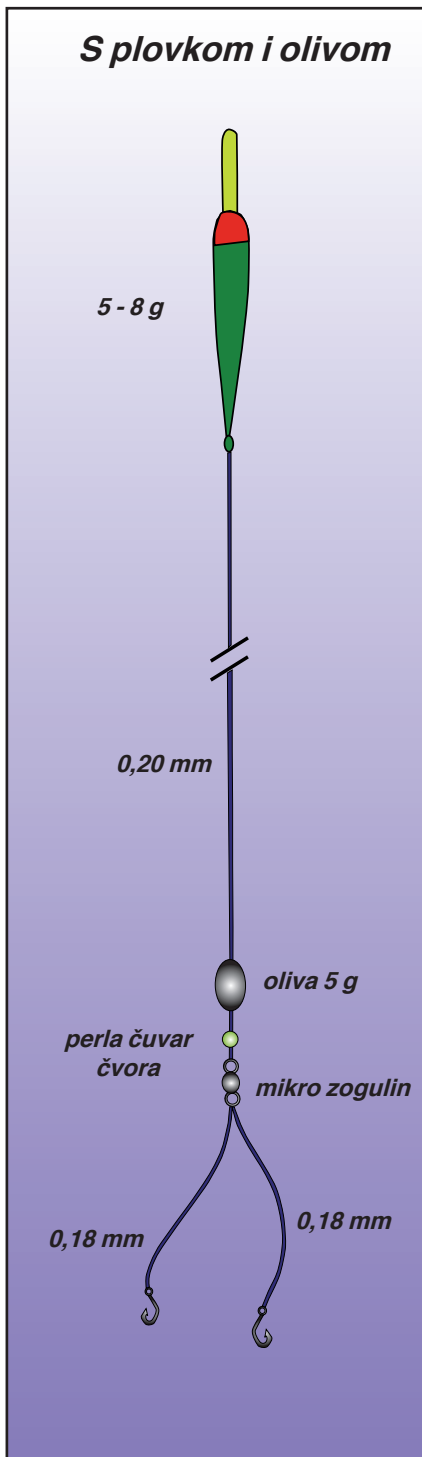


nekoliko komada u kraćem vremenskom periodu, ješku možemo smanjiti na uobičajenu veličinu.

S brumom je lakše

U ribolovu iz barke ušate lako možemo primamiti uz pomoć bruma. Izmrvljeni kruh i ri-

S plovkom i olivom



blji otpaci privući će ove ribe i s veće udaljenosti. Naravno, i ovdje vrijedi zlatno pravilo brumanja – ribu treba privući, a ne je nahraniti. Pri brumanju nastojimo da se oblak bruma zadržava u neposrednoj blizini barke, a kada riba počne primati, intenzitet brumanja treba smanjiti. Brumati se može postepenim istresanjem iz barke ili pak protresanjem

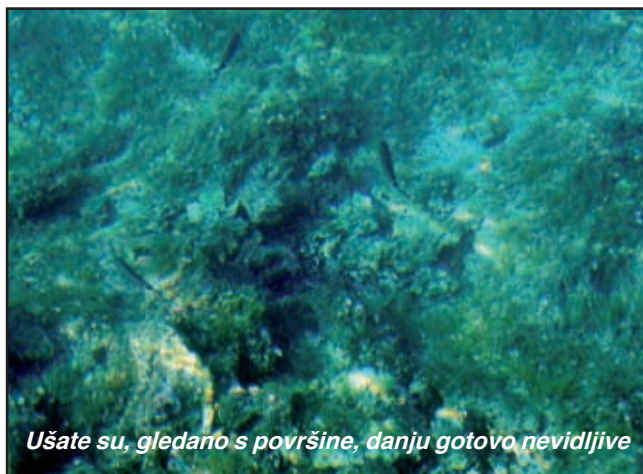


potopljene mrežaste vreće ispunjene brumom, a lovimo ih iz ruke ili pomoću štapa, zavisa od sklonosti i navika.

Logaritam ili oliva

Ako korenat nije jak, možemo mu se prepustiti i s povremenim korekcijama uz pomoć vesala, održavati željeni kurs. Mada takav ribolov *driftingom* može dati izvrsne rezultate, preporučuje se sidrenje, pogotovo ako brumamo. Pribor za ribolov ušata nije kompliciran. Na osnovnu strunu (preporuka je monofil,

ne upredenica), preko zogulina se vezuje predvez, dužine oko 75 centimetara, s jednom do dvije udice na kraju. Predvez je poželjno izvesti u fluorokarbonu, ne debljem od 0,18 milimetara. Ako se koristi plovak, tada olovnice treba grupirati tako da najteže olovno opterećenje bude najbliže plovku, smanjujući razmak i težinu prema udici (logaritamski raspored). Druga verzija, strasno zagovarana od strane pojedinaca, zastupa korištenje samo jedne klizne olovnice, oblika olive, neposredno iznad račvanja prama.



Brzo van

Koji god sistem koristili, sam se ribolov odvija na manje više jednak način. Naješkane udice se izbacuju u lovnu zonu, a ušate, ukoliko ih ima, nikada ne oklijevaju.

Griz im je karakteristično beskompromisan. Nakon što pokupe ješku, brzo i silovito se vraćaju u dubinu odakle su izjurile, pri čemu su promašaji vrlo rijetki.

Zakačenu ušatu treba čim prije izvući, prvenstveno zbog njenih vrlo oštih zubi kojima lako pregriza osjetljive prame. Oprara je često neophodan dio opreme, pogotovo ako su primjerci teži od pola kilograma. A ako imate sreće pa ulovite dovoljno da možete počastiti sebe, svoju obitelj i prijatelje jednom gradeladom, prije čišćenja obavezno odstranite crnu pokožicu s unutarnje strane trbušne stjenke. Taj sloj može zagorčiti meso, poput žuči u kopnenih životinja. Još ako u pripremi imate i butelju kakvog kvalitetnog vina, tada taj ribolov možete smatrati potpuno uspjelim. ☞